

平成 25 年度事業報告書

社会福祉法人おらが会

I 法人の概況

1. 設立年月日 平成6年8月24日

2. 定款に定める目的

本法人は、多様な福祉サービスがその利用者の意向を尊重して総合的に提供されるよう創意工夫することにより、利用者が、個人の尊厳を保持しつつ、自立した生活を地域社会において営むことができるよう支援することを目的として、次の社会福祉事業を行う。

3. 定款に定める事業内容

(1) 第1種社会福祉事業

特別養護老人ホームの経営

(2) 第2種社会福祉事業

ア、老人デイサービス事業の経営

イ、老人短期入所事業の経営

ウ、認知症対応型老人共同生活援助事業の経営

(3) 公益を目的とする事業

社会福祉法第26条の規定により、次の事業を行う。

居宅介護支援事業

4. 所管官庁に関する事項

長野県（介護老人福祉施設、短期入所生活介護、通所介護、居宅介護支援事業所）

信濃町（認知症対応型共同生活介護）

5. 主たる事務所の状況

長野県上水内郡信濃町大字柏原350番地

6. 役員等に関する事項

定数 理事8名・監事2名

平成26年3月31日現在

役職	氏名	常勤・非常勤の別	現職等
理事長	松村 修	非常勤	会社役員
副理事長	塚越 恵美子	非常勤	学識経験者
理事	後藤 美信	非常勤	柏原町区長
理事	佐藤 早苗	非常勤	学識経験者
理事	小坂 美和	非常勤	学識経験者
理事	酒井 亨	非常勤	学識経験者
理事	杉本 昌紀	常勤	施設長
理事	篠崎 昌弘	常勤	次長
監事	東方 久男	非常勤	公認会計士
監事	中村 新市	非常勤	柏原町区副区長

定数 評議員 17名

平成 26 年 3 月 31 日現在

役 職	氏 名	常勤・非常勤の別	現職等
評議員	池田昭二郎	非常勤	町公民館長
評議員	荒井賢蔵	非常勤	町議会社会文教常任委員会委員長
評議員	松木哲也	非常勤	町社会福祉協議会事務局長
評議員	小林一盛	非常勤	町老人クラブ連合会長
評議員	和田正	非常勤	民生児童委員協議会会長
評議員	五十嵐靖正	非常勤	民生児童委員（野尻）
評議員	中村典江	非常勤	民生児童委員（柏原）
評議員	山崎公雄	非常勤	民生児童委員（古間）
評議員	松沢征夫	非常勤	民生児童委員（富士里）
評議員	池田正倫	非常勤	学識経験者
評議員	塚本節子	非常勤	学識経験者
評議員	佐藤康子	非常勤	J A ながの農協理事
評議員	小林洋子	非常勤	町商工会女性部長
評議員	豊田いさ子	非常勤	ボランティア団体 やよい会長
評議員	渋澤美恵子	非常勤	” いずみ会長
評議員	山森孝子	非常勤	” ぬくもり会長
評議員	坪井澄子	非常勤	” ふよう会長

7. 職員に関する事項

職員数	4月1日現在	前年同期比増減	平均年齢	平均勤続年数
男子	23名	+3名	42.2歳	5.1年
女子	51名	+3名	49.5歳	7.2年
合計又は平均	74名	+6名	47.3歳	6.6年

8. 許認可に関する事項

定款の一部変更

- ・平成25年9月12日付認可（副理事長職の設置）
- ・平成26年1月10日付認可（字句の修正及び附則の追加）

介護保険事業者指定事項の一部変更

- ・平成25年12月18日（理事の変更）

II 事業の状況

1. 事業の実施状況

平成25年度事業計画の活動結果について

一、施設増床整備後の課題等のモニタリングを行い、安定した事業継続に努めるとし、様々な課題の洗い出しを行いました。特別養護老人ホーム並びにショートステイ棟において、事前の計画数字どおりの職員配置では安全な業務体制の確保が難しいとの判断に至り、結果として介護職、パート職員の増員を行いました。また、長らく喫緊の課題の一つであった看護職の確保についても、欠員の部署へ相当期間に渡り応援対応を採るなどしながらしのいでいましたが、ようやく人員確保ができ、その後加えて増員を行うなどして介護・看護体制の充実が図られました。

二、地域のニーズを把握し通所介護のサービス提供時間区分の検討を行うとし、当事業所と規模的・環境的に近い先行実施施設への視察見学を行いました。導入に至るまでの検討事項や実施後の課題など、多くを学び取ることができました。利用者への意向調査も実施済みであり、長時間のサービス利用希望者への提供開始に向けて業務内容の見直しを重ね、26年度早期の実施に向けて進めていきます。

三、前年度の監査所見においても挙げられた、事故や感染症対策等のリスクマネジメントへの取組みと体制強化に努めるとし、11月から毎年の消毒ボランティアの実施とともに、新たな感染症予防対策の充実強化に努めました。面会制限の方法や、利用者並びに家人の健康状態に着目しての利用制限並びに職員の就労制限についての一定のルール化が図られました。散発的に感染症発症者は現れましたが、拡大は最小限の内に抑えられ、大過なく感染症流行シーズンを終えることができました。

四、運営会議を開催し、中長期を見据えた法人のビジョンについての検討、協議を行うこととして、中長期計画の策定に着手しました。一つには就業規則及び給与規則の見直しを行うため、制度改正の動向を踏まえながら有識者の協力を仰ぐこととし、施設の維持管理面と併せて、次年度に渡り進めていくこととしました。

五、設備面では、開所以来使用していた特殊入浴装置のシャワーベッドの老朽化が著しいため、厚生労働省の助成金を活用して更新整備を行いました。介護労働者の腰痛予防の軽減に資する労働環境改善が図られました。

六、災害対策として、自家発電機の導入と開所以来使用していた非常放送設備の更新を行いました。将来的に発電機等の災害対策用品や備蓄品の必要量を見極め、複数年に分けて計画的な整備を今後の課題として取り組むこととしました。

2. 重要な契約に関する事項 該当なし

3. 役員会等に関する事項（理事会、評議員会、監査）

平成 25 年 4 月 1 日～平成 26 年 3 月 31 日

開催月日	会 議	審 議 内 容
H25.4.1	理事会	第 1 号議案 理事長の選任について 職務代理者の選任について
H25.5.30	理事会	第 1 号議案 平成 24 年度第二次補正予算について 第 2 号議案 平成 24 年度事業報告及び会計決算について 第 3 号議案 定款の一部変更について

H25.5.30	評議員会	第1号議案 第2号議案 第3号議案 第4号議案	平成24年度第二次補正予算について 平成24年度事業報告及び会計決算について 定款の一部変更について 理事の選任について
H25.9.25	理事会	第1号議案 第2号議案 第3号議案	平成25年度第一次補正予算について 評議員の選任について おらが会労働組合からの要求に対する回答について
H25.9.25	評議員会	第1号議案	平成25年度第一次補正予算について
H25.12.17	理事会	第1号議案 第2号議案 第3号議案 第4号議案	おらが会定款の一部改正について おらが会議室使用規程の制定について 評議員の選任について 苦情処理第三者委員の選任について
H25.12.17	評議員会	第1号議案 第2号議案 第3号議案 第4号議案	おらが会定款の一部改正について おらが会議室使用規程の制定について 理事の選任について 苦情処理第三者委員の選任について
H26.3.28	理事会	第1号議案 第2号議案	平成26年度事業計画及び会計予算について 評議員の選任について
H25.3.28	評議員会	第1号議案	平成26年度事業計画及び会計予算について

監査

平成26年5月16日に監事による業務調査が行われ、概ね適正に業務執行されている旨認定されました。

4. 収支及び正味財産増減の状況並びに財産の状態の推移

単位：千円

事業年度	22年3月期	23年3月期	24年3月期	25年3月期	26年3月期
前期繰越収支差額	208,698	215,211	219,491	266,376	254,625
当期収入合計	389,976	373,199	599,422	420,840	384,404
当期支出合計	383,463	368,920	552,537	432,591	394,752
当期収支差額	6,513	4,279	46,885	△11,751	△10,348
次期繰越収支差額	215,211	219,491	266,376	254,625	244,277
資 産 合 計	837,256	836,725	1,082,725	885,561	839,482
負 債 合 計	74,101	62,398	209,146	43,877	27,689
正 味 財 産	763,155	774,327	873,579	841,684	811,793

Ⅲ 株式保有している場合の概要

該当なし

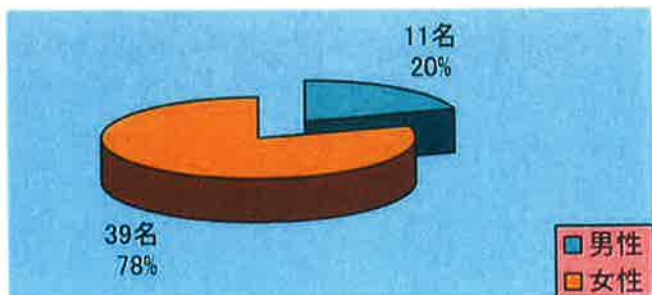
Ⅳ 決算期後に生じた法人の状況に関する重要な事実

該当なし

特別養護老人ホーム おらが庵の利用者状況（平成26年3月31日現在）

(1) 特別養護老人ホーム おらが庵

(利用定員50名、男性10名、女性39名、多床室利用45名、従来型個室4名〔男性1名、女性3名〕)



①信濃町町内利用者 48名

信濃町町外利用者 1名(飯綱町)

②H24年度 入所者人数 15名(男性3名、女性12名)、退所者人数 15名(男性3名、女性12名)

H25年度 入所者人数 10名(男性3名、女性7名)、退所者人数 11名(男性4名、女性7名)

③退所理由

H24年度 死亡の為 11名

介護療養型医療施設への入所 4名

H25年度 死亡の為 7名

病院、介護療養型医療施設への入所 4名

④入所者の入所前の状況

H24年度 在宅からの入所 3名(内GHからの入所1名)

介護療養型医療施設からの入所 12名

H25年度 在宅からの入所 3名

病院、介護療養型医療施設からの入所 7名

⑤年齢構成

男性 最低年齢 75歳 最高年齢 96歳(平均年齢86.0歳)

女性 最低年齢 77歳 最高年齢 101歳(平均年齢90.0歳) 全体平均年齢 88.2歳

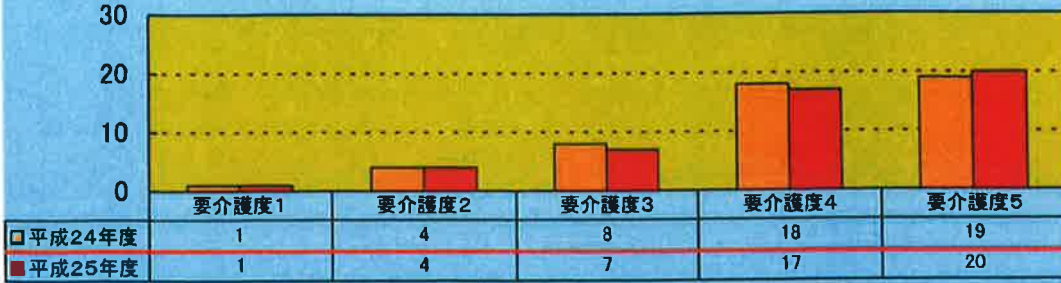
⑥平均介護度

H24年度 男性(3.9) 女性(4.0) 全体(4.0)

H25年度 男性(3.7) 女性(4.1) 全体(4.0)

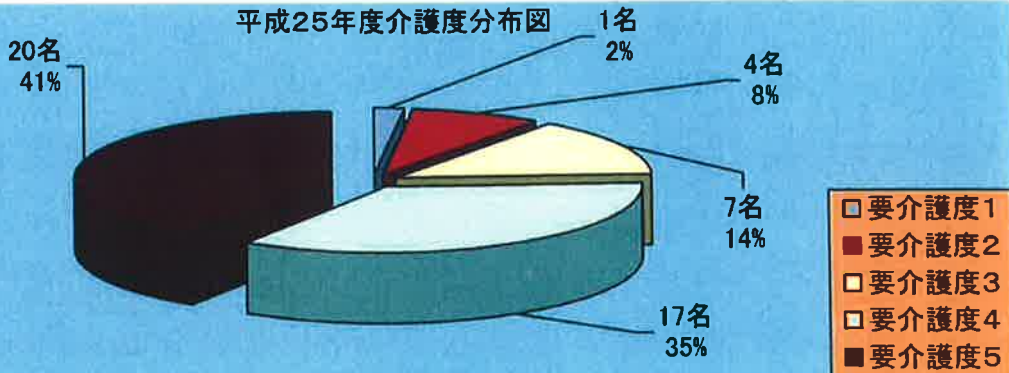
特養介護度推移

□平成24年度
■平成25年度



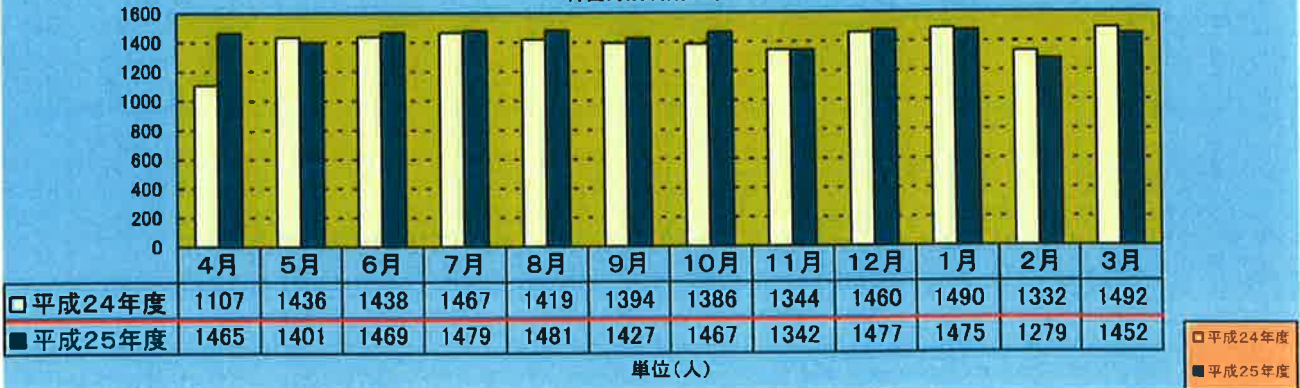
単位(人)

平成25年度介護度分布図



⑦月別利用者人数

特養月別利用人数

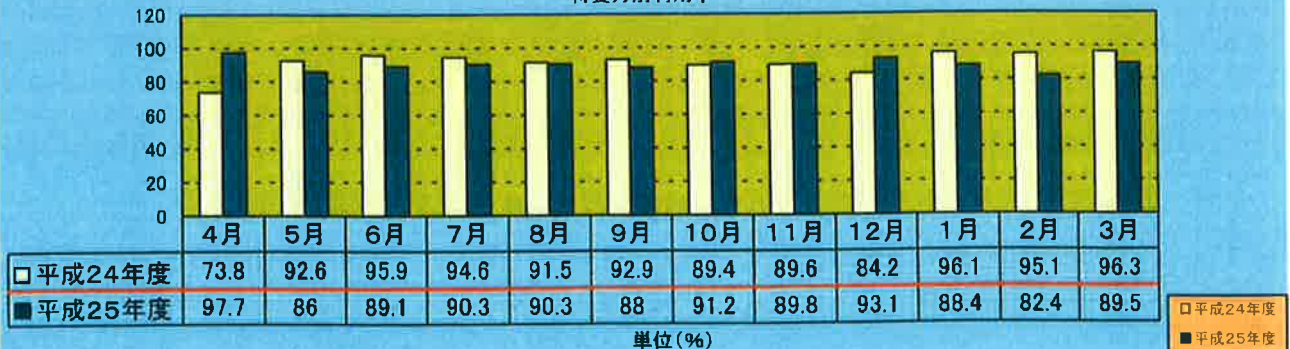


平成24年度年間利用人数 16,765人

平成25年度年間利用人数 17,214人

⑧月別利用率

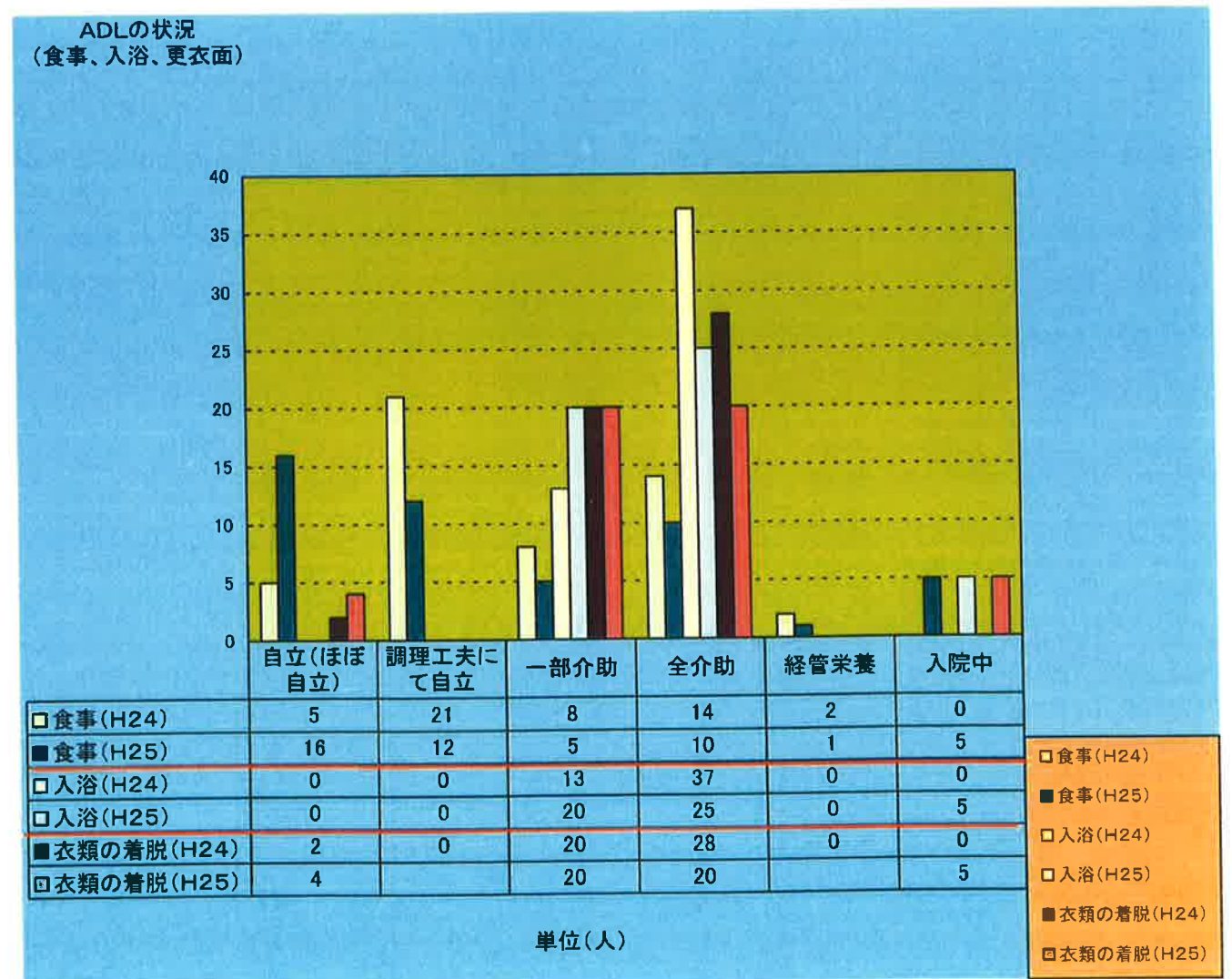
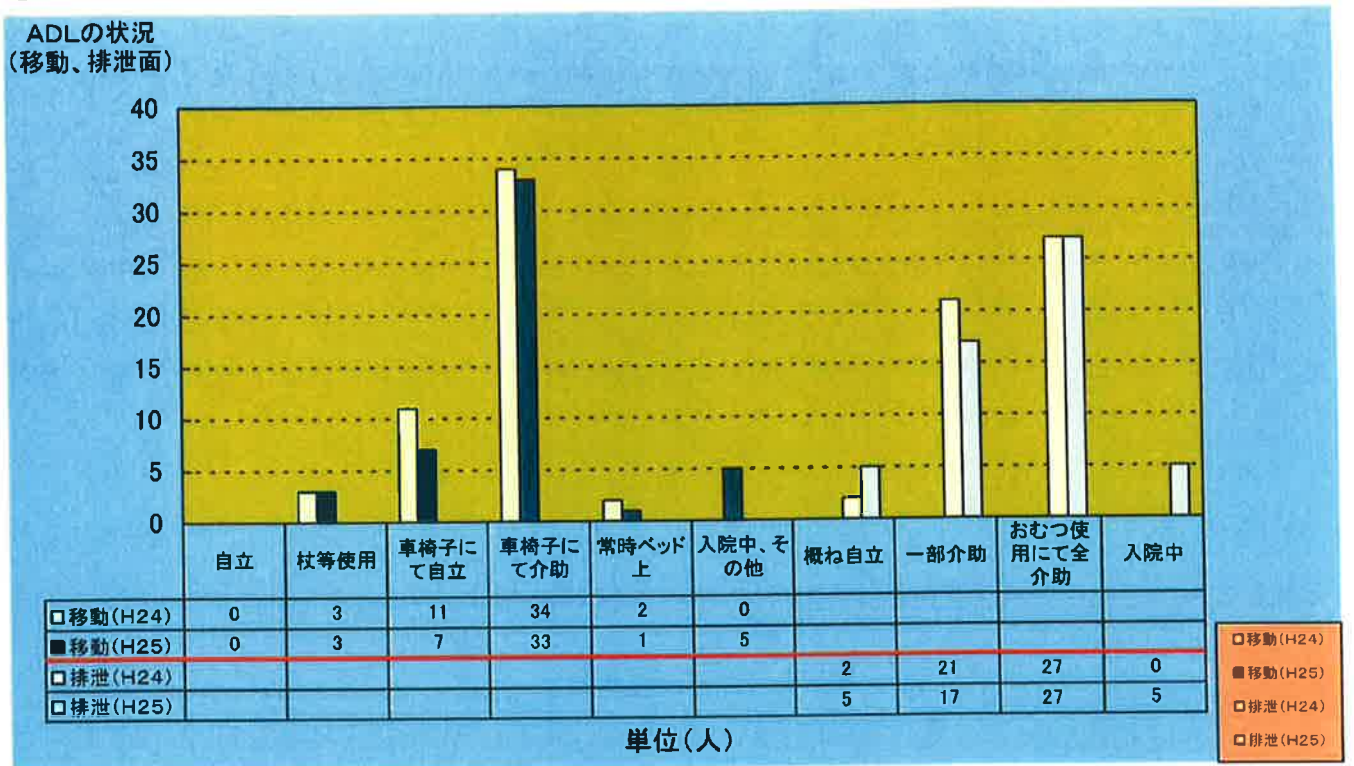
特養月別利用率



平成24年度平均利用率 91.8%

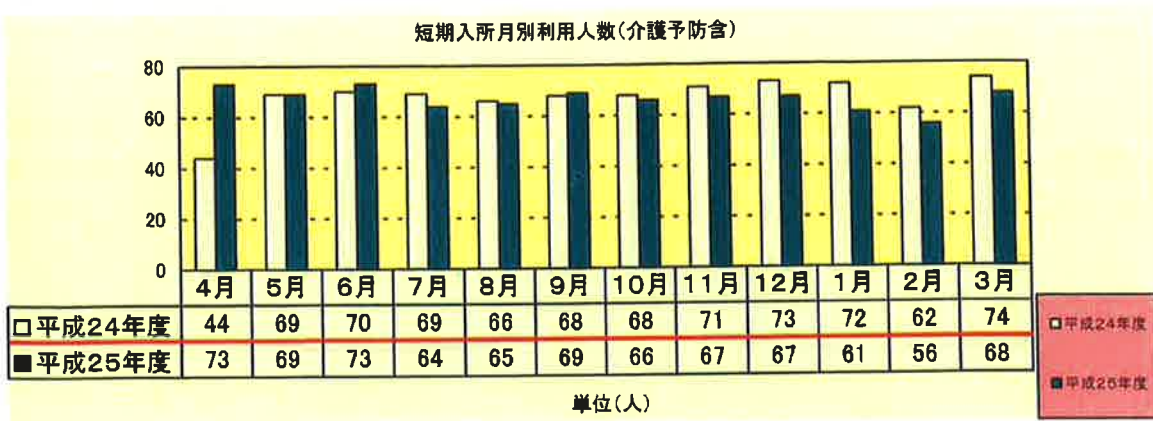
平成25年度平均利用率 94.3%

⑨ADL(日常生活動作)の状況

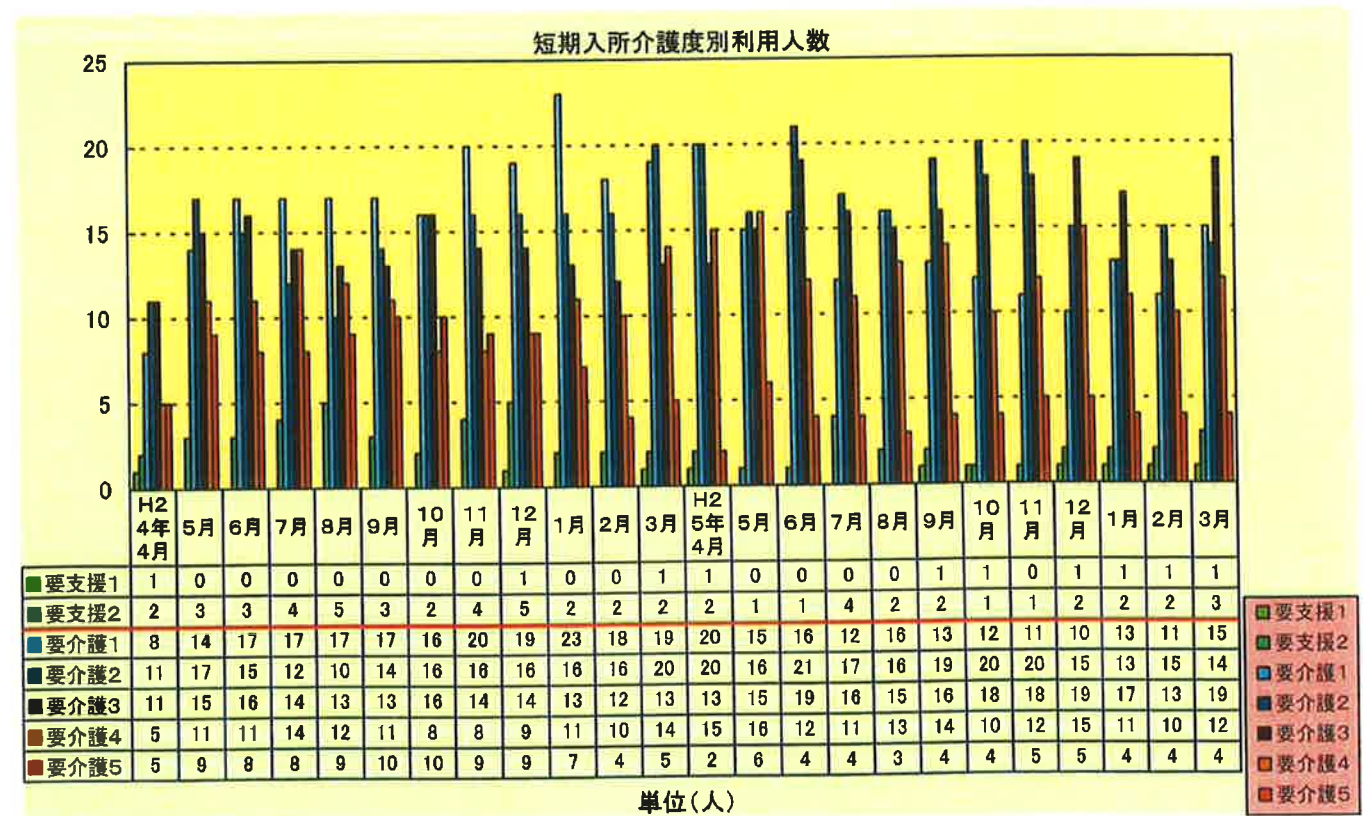
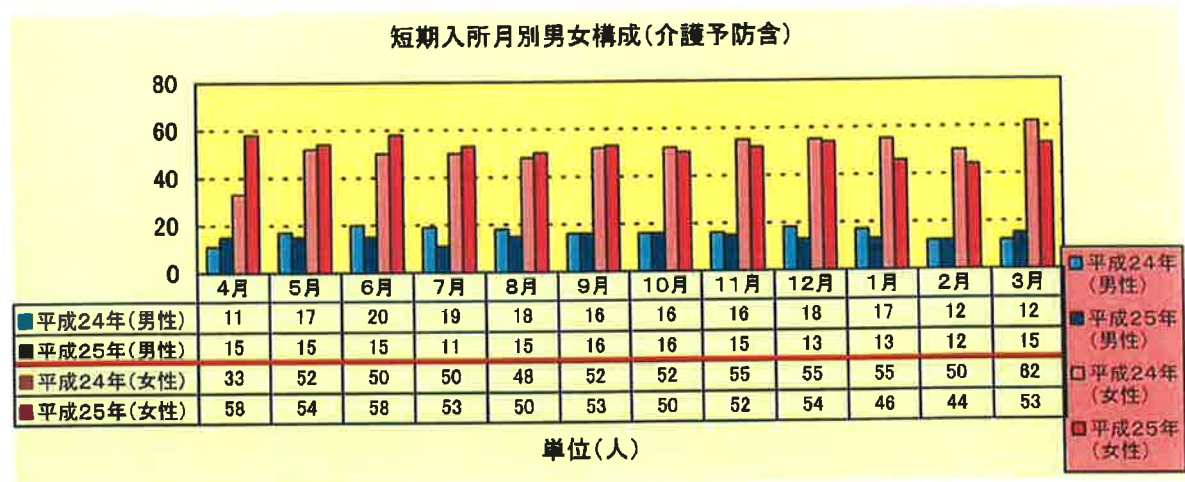


(2)短期入所生活介護(介護予防短期入所生活介護) おらが庵 (利用定員 15名)

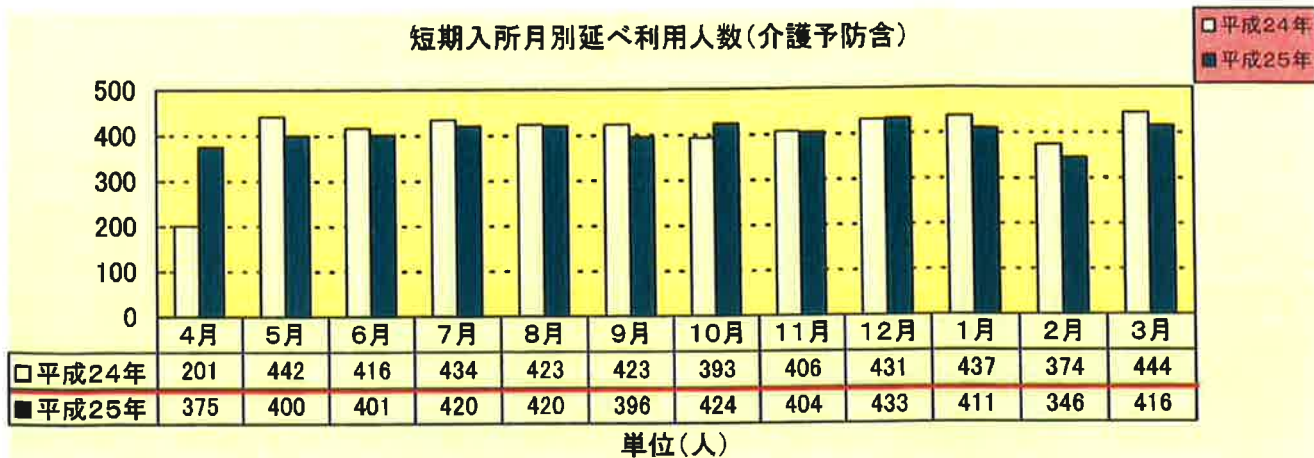
①各種別利用人数



②男女構成



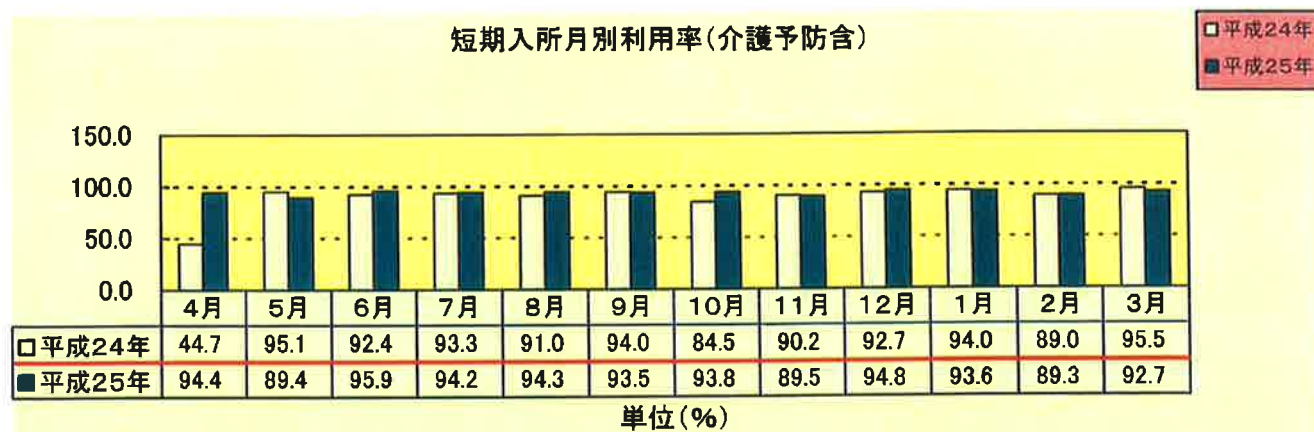
短期入所月別延べ利用人数(介護予防含)



平成24年度年間利用人数 4,824人

平成25年度年間利用人数 4,846人

短期入所月別利用率(介護予防含)



平成24年度平均利用率 88.0%

平成25年度平均利用率 88.5%

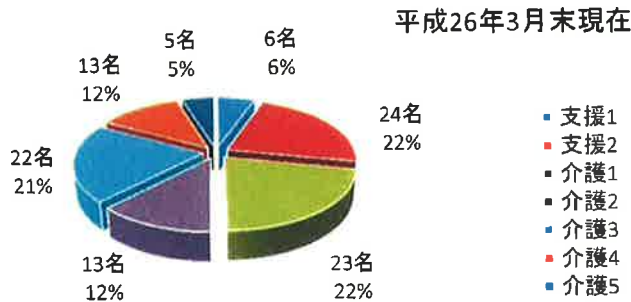
信濃町デイサービスセンター事業報告(平成26年3月31日現在)

1年間を通じ前年度のような大きな利用率の変動はありませんでしたが、冬場の感染症予防対策との関連もあり、1月から3月にかけては前年度と比べ利用率の落ち込みがみられました。

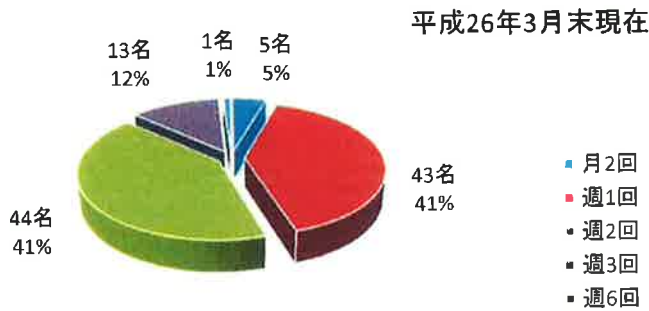
延べ利用者数では前年比111人増加の8,717名、利用率では0.9ポイント増加の68.8%のご利用をいただきました。

(利用定員 1日35名)

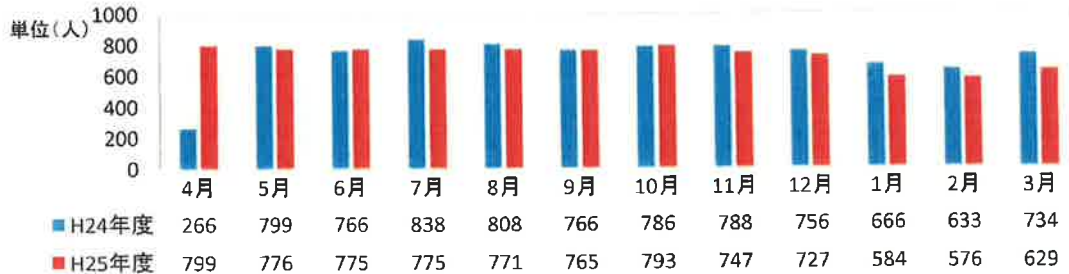
①要介護度別分布



②利用回数別分布



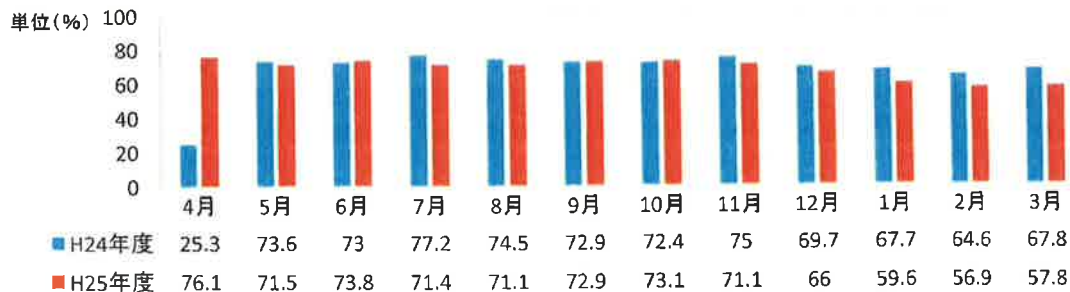
③月別延べ利用人数



平成24年度年間延べ利用者数 8,606人

平成25年度年間延べ利用者数 8,717人

④月別利用率



平成24年度利用率 67.9%

平成25年度利用率 68.8%

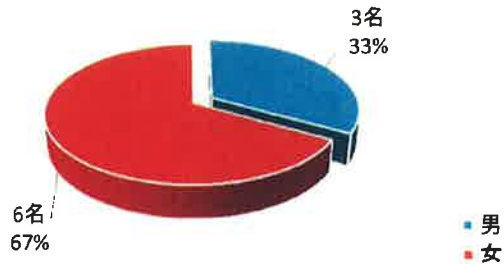
指定居宅介護支援事業

内 容	詳 細																																										
介護保険制度における ケアマネジメントの実 施	<p>職員体制 管理者兼ケアマネージャー 1名 ケアマネージャー 1名 (平成26年3月31日現在) 《収入金額》6,923,000円(前年比-388,200円)</p> <table border="1" data-bbox="783 506 1326 1122"> <thead> <tr> <th>月</th> <th>H25年度</th> <th>H24年度</th> </tr> </thead> <tbody> <tr><td>4月</td><td>53件</td><td>54件</td></tr> <tr><td>5月</td><td>51件</td><td>55件</td></tr> <tr><td>6月</td><td>47件</td><td>55件</td></tr> <tr><td>7月</td><td>45件</td><td>56件</td></tr> <tr><td>8月</td><td>49件</td><td>56件</td></tr> <tr><td>9月</td><td>51件</td><td>57件</td></tr> <tr><td>10月</td><td>50件</td><td>57件</td></tr> <tr><td>11月</td><td>48件</td><td>55件</td></tr> <tr><td>12月</td><td>54件</td><td>54件</td></tr> <tr><td>1月</td><td>52件</td><td>50件</td></tr> <tr><td>2月</td><td>47件</td><td>48件</td></tr> <tr><td>3月</td><td>49件</td><td>49件</td></tr> <tr><td>合計</td><td>596件</td><td>646件</td></tr> </tbody> </table>	月	H25年度	H24年度	4月	53件	54件	5月	51件	55件	6月	47件	55件	7月	45件	56件	8月	49件	56件	9月	51件	57件	10月	50件	57件	11月	48件	55件	12月	54件	54件	1月	52件	50件	2月	47件	48件	3月	49件	49件	合計	596件	646件
月	H25年度	H24年度																																									
4月	53件	54件																																									
5月	51件	55件																																									
6月	47件	55件																																									
7月	45件	56件																																									
8月	49件	56件																																									
9月	51件	57件																																									
10月	50件	57件																																									
11月	48件	55件																																									
12月	54件	54件																																									
1月	52件	50件																																									
2月	47件	48件																																									
3月	49件	49件																																									
合計	596件	646件																																									
介護予防ケアマネジメ ントの実施《町受託》	<p>《収入金額》436,200円(前年比+41,400円)</p> <table border="1" data-bbox="804 1234 1358 1906"> <thead> <tr> <th>月</th> <th>H25年度</th> <th>H24年度</th> </tr> </thead> <tbody> <tr><td>4月</td><td>7件</td><td>11件</td></tr> <tr><td>5月</td><td>8件</td><td>11件</td></tr> <tr><td>6月</td><td>8件</td><td>10件</td></tr> <tr><td>7月</td><td>10件</td><td>10件</td></tr> <tr><td>8月</td><td>10件</td><td>9件</td></tr> <tr><td>9月</td><td>10件</td><td>9件</td></tr> <tr><td>10月</td><td>11件</td><td>9件</td></tr> <tr><td>11月</td><td>14件</td><td>9件</td></tr> <tr><td>12月</td><td>11件</td><td>9件</td></tr> <tr><td>1月</td><td>11件</td><td>7件</td></tr> <tr><td>2月</td><td>9件</td><td>7件</td></tr> <tr><td>3月</td><td>8件</td><td>7件</td></tr> <tr><td>合計</td><td>117件</td><td>108件</td></tr> </tbody> </table>	月	H25年度	H24年度	4月	7件	11件	5月	8件	11件	6月	8件	10件	7月	10件	10件	8月	10件	9件	9月	10件	9件	10月	11件	9件	11月	14件	9件	12月	11件	9件	1月	11件	7件	2月	9件	7件	3月	8件	7件	合計	117件	108件
月	H25年度	H24年度																																									
4月	7件	11件																																									
5月	8件	11件																																									
6月	8件	10件																																									
7月	10件	10件																																									
8月	10件	9件																																									
9月	10件	9件																																									
10月	11件	9件																																									
11月	14件	9件																																									
12月	11件	9件																																									
1月	11件	7件																																									
2月	9件	7件																																									
3月	8件	7件																																									
合計	117件	108件																																									

グループホームおらがの里事業報告(平成26年3月31日現在)

2名の方の退居、入居がありました。体調面では皆様お変わりなく、穏やかに過ごしていただきました。
前年度も安定したご利用でしたが、当年度は利用率100%の月が8か月もあり、前年度と比べ0.5ポイント上昇し98.4%のご利用がありました。

(利用定員9名)



①信濃町町内利用者9名

②年齢構成

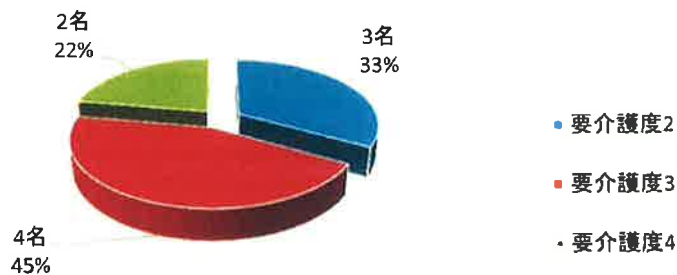
男性	最低年齢	82歳	最高年齢	95歳	(平均年齢90.3歳)
女性	最低年齢	78歳	最高年齢	94歳	(平均年齢86.8歳)
					全体平均年齢 88歳

③平均要介護度

H24年度	男性	(3.0)	女性	(2.1)	全体	(2.4)
H25年度	男性	(3.3)	女性	(2.7)	全体	(2.9)

④要介護度別分布

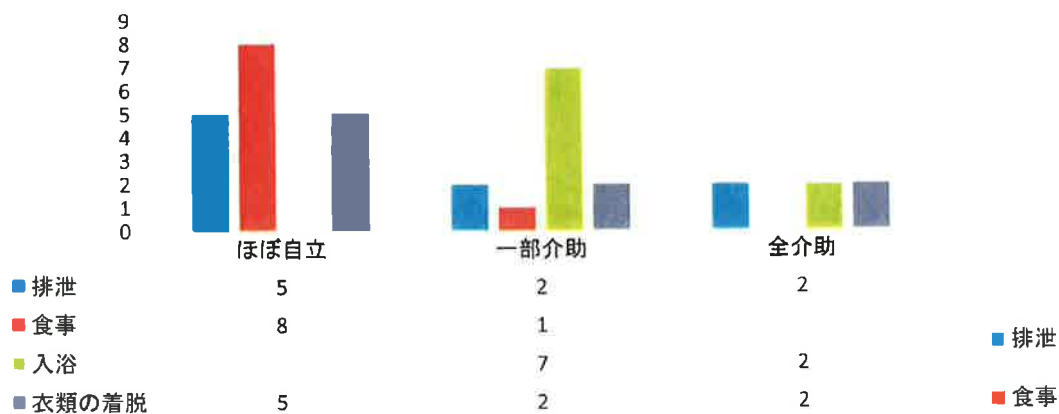
平成25年度末 要介護度別分布図



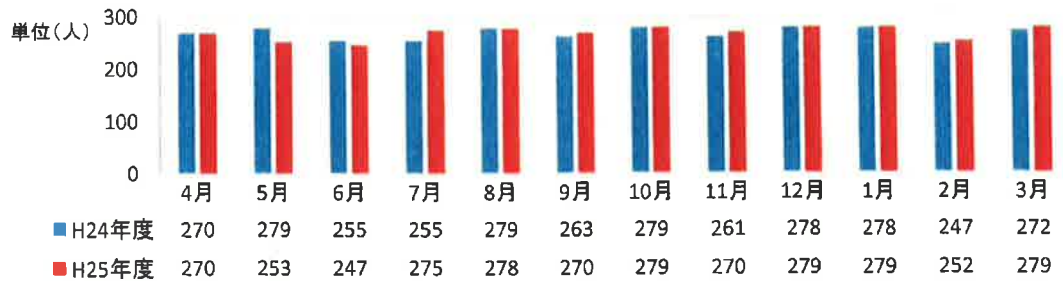
⑤ADL(日常生活動作)の状況

(排泄、食事、入浴、更衣面)

単位(人)

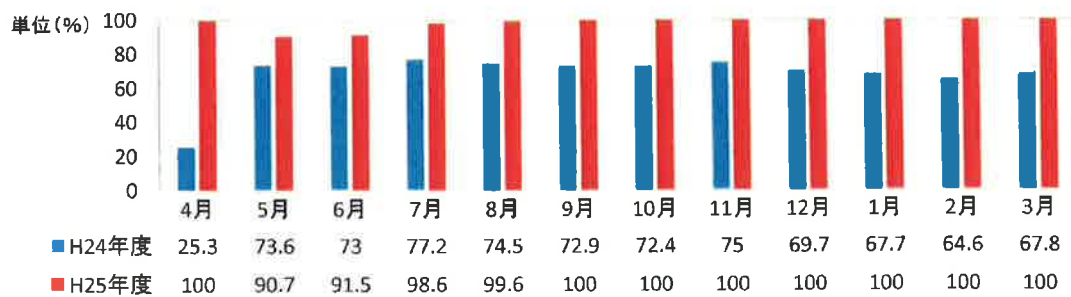


⑥月別延べ利用者数



平成24年度年間延べ利用者数 3,216人
 平成25年度年間延べ利用者数 3,231人

⑦月別利用率



平成24年度平均利用率 97.9%
 平成25年度平均利用率 98.4%